

# RÉHABILITATION GLOBALE

Rte de Frémiou, 44860 Saint-Aignan-Grandlieu

FTCC

LOT N° 3 AMENAGEMENT  
INTERIEUR

AFFAIRE N° 24009

INDICE

DATE

COMMENTAIRE

A

29-01-2026

Création du document

# Table des matières de AMENAGEMENT INTERIEUR

<b>03 AMENAGEMENT INTERIEUR .....</b>	<b>5</b>
<b>0 PRESENTATION DE L'OPERATION .....</b>	<b>5</b>
<b>0.1 Objet de l'opération .....</b>	<b>5</b>
0.1.1 Localisation .....	5
0.1.2 Vue aérienne .....	6
0.1.3 Illustrations du site .....	6
<b>0.2 Étendue des travaux .....</b>	<b>7</b>
<b>0.3 Obligation de l'entreprise .....</b>	<b>7</b>
0.3.1 Connaissance des lieux .....	7
0.3.2 Connaissance du DCE .....	7
0.3.3 Réalisation des travaux .....	8
<b>0.4 Limites de prestations .....</b>	<b>9</b>
<b>0.5 Contraintes d'accès au site .....</b>	<b>9</b>
<b>0.6 Amiante .....</b>	<b>9</b>
<b>1 TRAVAUX PREPARATOIRES .....</b>	<b>10</b>
<b>1.1 Installation de chantier .....</b>	<b>10</b>
<b>1.2 Moyens matériels .....</b>	<b>10</b>
<b>1.3 Tri des déchets .....</b>	<b>10</b>
<b>2 TRAVAUX DE CURAGE .....</b>	<b>11</b>
<b>2.1 Dépose de doublages .....</b>	<b>11</b>
<b>2.2 Dépose de cloison .....</b>	<b>11</b>
<b>2.3 Dépose de porte vitrée .....</b>	<b>12</b>
<b>2.4 Création d'une ouverture 1 UP .....</b>	<b>12</b>
2.4.1 Dans mur béton .....	12
2.4.2 Dans cloison placo .....	12
<b>2.5 Dépose de caillebotis métalliques .....</b>	<b>12</b>
<b>2.6 Cuisine .....</b>	<b>12</b>
<b>3 TRAVAUX D'AMENAGEMENT .....</b>	<b>13</b>
<b>3.1 Doublage intérieur .....</b>	<b>13</b>
3.1.1 Condamnation de vitrages .....	13
<b>3.2 Cloisons de distribution standard .....</b>	<b>13</b>
3.2.1 Prolongement du mur maçonné central .....	14

3.2.2	Chambre de veille .....	14
3.2.3	Séparation WC / Espace douche .....	14
<b>3.3</b>	<b>Portes de distribution .....</b>	<b>14</b>
3.3.1	Bloc-porte simple vantail âme pleine 93x204 .....	14
3.3.2	Bloc-porte simple vantail âme pleine 146x204 .....	15
<b>3.4</b>	<b>Détalonnage des portes .....</b>	<b>15</b>
<b>3.5</b>	<b>Four à pyrolyse .....</b>	<b>15</b>
<b>3.6</b>	<b>Plaques de cuisson .....</b>	<b>15</b>
<b>3.7</b>	<b>Hotte de cuisine .....</b>	<b>15</b>
<b>3.8</b>	<b>Mobilier de cuisine .....</b>	<b>16</b>
<b>4</b>	<b>TRAVAUX DE PLAFOND .....</b>	<b>17</b>
4.1	Faux-plafonds en dalles .....	17
4.2	Faux-plafonds en dalles (pièces humides) .....	17
4.3	Isolation .....	18
<b>5</b>	<b>TRAVAUX DIVERS .....</b>	<b>19</b>
5.1	Film solaire .....	19
<b>6</b>	<b>AUTRES PRESTATIONS .....</b>	<b>20</b>
6.1	Nettoyage en cours de chantier .....	20
6.2	Nettoyage de réception .....	20
6.3	DOE et DIUO .....	20
<b>7</b>	<b>SPECIFICITES GENERALES .....</b>	<b>21</b>
7.1	Texte et normes .....	21
7.2	Indications au CCTP .....	21
7.3	Hygiène, sécurité et conditions de travail .....	22
7.3.1	Coordination sécurité .....	22
7.4	Mise en oeuvre .....	22
7.5	Obligation de l'entreprise .....	23
7.6	Qualités des matériaux employés - Constitution .....	24
7.7	Stockage .....	24
7.8	Sécurité de chantier .....	25
7.9	Matériaux .....	25
7.9.1	Protection de l'acier .....	25
7.9.2	Provenance des bois .....	25
7.9.3	Produit de traitement des bois .....	25
7.9.4	Teneur en composés organiques volatils des bois .....	25
7.9.5	Teneur en composés organiques volatils des peintures .....	25
7.9.6	Teneur en composés organiques volatils des colles .....	26
7.9.7	Nature des plafonds .....	26
7.10	Organisation de chantier .....	26

<b>7.11 Prescriptions techniques particulières .....</b>	<b>26</b>
7.11.1 Verticalité et planéité.....	26
7.11.2 Implantation.....	26
7.11.3 Huisseries, bâtis et trappes.....	27
7.11.4 Incorporations .....	27
7.11.5 Protection des métaux .....	27
7.11.6 Coordination avec les autres corps d'état.....	27
7.11.7 Mise en œuvre des plafonds et fixations .....	27

## 03 AMENAGEMENT INTERIEUR

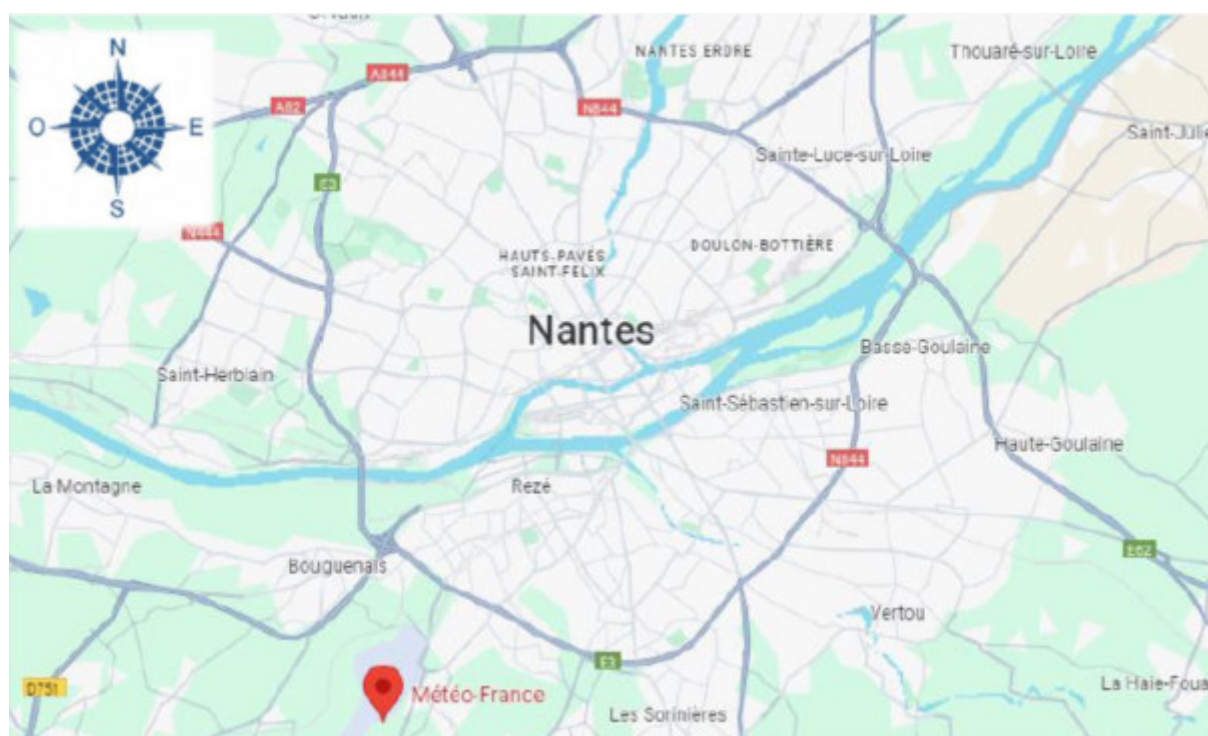
### 0 PRESENTATION DE L'OPERATION

#### 0.1 Objet de l'opération

Le présent descriptif a pour objet la définition des travaux et fournitures nécessaires à la réalisation des installations du présent lot dans le cadre de la réhabilitation globale du Centre de Rattachement Aéronautique de Météo France de Nantes (44).

Le projet est situé à l'adresse suivante : Route de Frémiau, 44860 Saint-Aignan-Grandlieu.

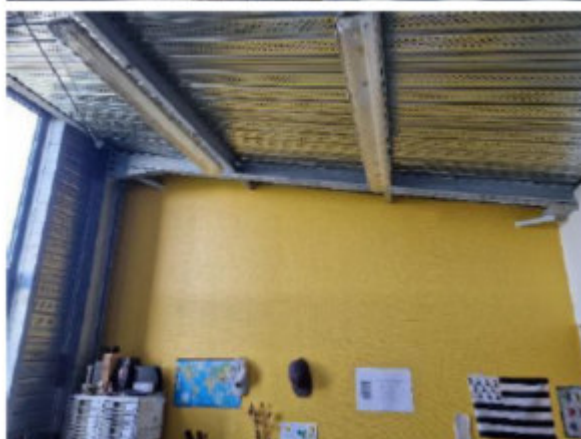
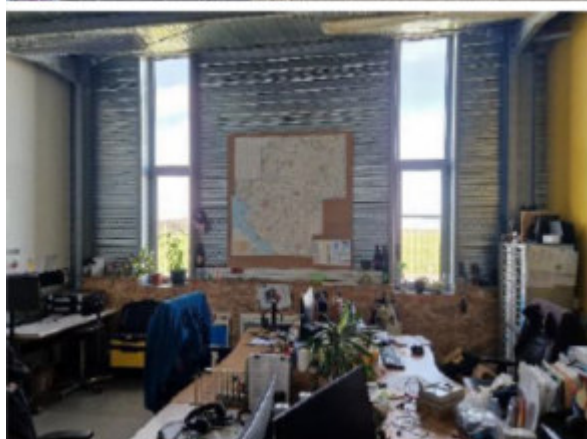
##### 0.1.1 Localisation



### 0.1.2 Vue aérienne



### 0.1.3 Illustrations du site





## 0.2 Étendue des travaux

Les principaux travaux à réaliser au titre du présent lot comprendront les interventions, la fourniture et la mise en œuvre des équipements suivants :

- La dépose des caillebotis métalliques utilisés en plafond de la circulation centrale.
- Le doublage intérieur du bâtiment (compris opacification de menuiseries par films solaire).
- Le recloisonnement partiel du site.
- La mise en œuvre d'un faux-plafond isolé.

## 0.3 Obligation de l'entreprise

### 0.3.1 Connaissance des lieux

L'entrepreneur titulaire est censé connaître les lieux et s'être rendu compte de l'importance de la consistance des travaux à exécuter et de toutes les difficultés inhérentes, ainsi que de toutes sujétions de mise en œuvre pouvant résulter de leur exécution et du planning des travaux.

L'entrepreneur titulaire ne pourra se prévaloir d'aucune méconnaissance de ces difficultés pour l'exécution de ses prestations.

### 0.3.2 Connaissance du DCE

L'entrepreneur titulaire devra prendre connaissance du planning et des prestations des autres corps d'état, et ne pourra se prévaloir d'une omission dans les pièces graphiques et/ou écrites de son propre marché subséquent si ces mêmes pièces d'un autre corps d'état donnent des renseignements sur les prestations dues par celle-ci.

Outre les travaux définis ci-après, les prix devront comprendre tous les travaux et fournitures accessoires qui auraient pu échapper au détail de la description, mais qui sont le complément indispensable pour le complet et parfait achèvement des ouvrages conformément aux règles de l'art.

Ainsi, l'entrepreneur titulaire inclura donc dans son offre – et détaillé en annexe au DPGF fourni - l'ensemble des frais qu'elle jugera utiles au regard des prestations provisoires et/ou transitoires à réaliser dans le cadre du chantier (phase de transfert, alimentation puissance provisoire, etc.), mais aussi les prestations décrites comme étant à réaliser par le présent marché subséquent.

L'entrepreneur titulaire du présent marché subséquent ne pourra donc se prévaloir d'erreur(s) ou d'omission(s) due(s) à une mauvaise interprétation des documents, à une méconnaissance des lieux et/ou du dossier, à des difficultés d'exécution particulières pour justifier la présentation de devis de suppléments de travaux, et/ou pour justifier de la non-fourniture de tout ou en partie d'une installation.

### 0.3.3 Réalisation des travaux

*L'entrepreneur titulaire s'engage à exécuter les installations décrites en suivant la technique qui lui est propre jusqu'à l'achèvement complet, en ordre de marche, et suivant les règles de l'art et normes en vigueur, celle-ci se faisant pour obligation des résultats techniques à obtenir. Aucune décision ou action ne devra être prise par l'entreprise sans l'accord du maître d'ouvrage, du mandataire du maître d'ouvrage, du maître d'œuvre ou du BET.*

*Toutes les installations seront livrées en complets ordre de marche, y compris la fourniture, le transport, la mise en place, l'alimentation, le raccordement ainsi que le réglage de tous les appareils et organes accessoires nécessaires au bon fonctionnement des installations.*

*L'exécution des travaux et le parfait fonctionnement des installations resteront sous l'entière responsabilité de l'entrepreneur titulaire*

*L'entrepreneur titulaire apportera un soin tout particulier à l'exécution des raccords qui seront réalisés avec les mêmes matériaux que ceux utilisés précédemment.*

*L'entrepreneur titulaire reste responsable des conséquences que peuvent avoir ses travaux sur la solidité des constructions, des trous et des fissures qui pourraient en résulter par la suite.*

*Les perçages et clouages en charpente ou sur poteaux seront strictement interdits, sauf autorisation écrite spéciale du Bureau d'Etudes.*

*Les besoins du présent marché subséquent pouvant avoir une incidence sur les autres corps d'états, les limites de prestations ont été établies à titre prévisionnel et sont exposées dans les documents du présent marché subséquent.*

*Ils concernent, entre autres, les besoins en fluides, les surfaces des locaux techniques, les socles, caniveaux etc. (liste non limitative).*

*Dans le cas où ces prévisions seraient incompatibles avec ses installations, l'entrepreneur est tenu de fournir le détail de ses besoins, afin de permettre leur évaluation par les installateurs des corps d'état concernés.*

*Dans la négative, il sera admis que les documents qui lui sont fournis n'appellent pas d'observation de sa part et que toute adjonction ou modification est incluse dans son offre.*

*Les travaux dans les locaux en exploitation, ou nécessitant des coupures, seront effectués en dehors des heures d'ouverture, suivant un planning à proposer au Maître de l'Ouvrage.*

*Les essais préalables à la réception et l'entretien de l'installation pendant la période de garantie sont à la charge de l'entrepreneur titulaire.*

*Le présent descriptif technique n'est pas limitatif.*



## 0.4 Limites de prestations

Toutes les prestations nécessaires sont à la charge de l'entreprise titulaire du présent lot, en dehors du déplacement du mobilier actuellement sur place, dont le Maître d'Ouvrage garde la charge de sa manutention, stockage et remise en place.

## 0.5 Contraintes d'accès au site

L'espace entre le bâtiment et la piste de l'aéroport (donnant accès aux menuiseries notamment), et les façades donnant directement sur la parcelle de la piste de l'aéroport sont une zone surveillée :

- Un agent de sûreté peut être présent pour filtrage.

## 0.6 Amiante

**Le bâtiment a été construit en 2000. Il est réputé non amianté.**

# 1 TRAVAUX PREPARATOIRES

## 1.1 Installation de chantier

*Les éléments nécessaires à la base vie du chantier seront mis à disposition de l'entreprise, par la maîtrise d'ouvrage, pour la durée du chantier (comprenant sanitaires, vestiaires et salle de réunion).*

*Le titulaire devra maintenir ces espaces propres (ainsi que toute circulation nécessaire à leur accès), en cas de manquement le maître d'ouvrage fera intervenir une entreprise spécialisée à ses seuls frais.*

## 1.2 Moyens matériels

*L'entreprise devra tous les moyens matériels nécessaires à l'exécution de son lot, compris :*

- *Moyens de levage.*
- *Transport.*
- *Sécurisation.*
- *Réfection des abords.*
- *Etc.*

## 1.3 Tri des déchets

*L'entreprise devra le tri et la mise au rebut suivant classification des équipements.*

## 2 TRAVAUX DE CURAGE

*La prestation prévoit :*

- *La protection des ouvrages attenants conservés.*
- *La dépose soignée des par tout moyen adapté.*
- *L'aspiration à la source dans le cas de découpe.*
- *La protection et mise en attente des câbles électriques qui étaient incorporés aux cloisons.*
- *La protection et le repérage des différents réseaux mis en évidence (ventilation, EP, EU, EV, etc.).*
- *Évacuation des déchets et gravois en centre de tri adapté par sac ou poubelle fermés et étanches (limitation du risque d'émission de poussières).*
- *Toutes les sujétions de parfait achèvement.*

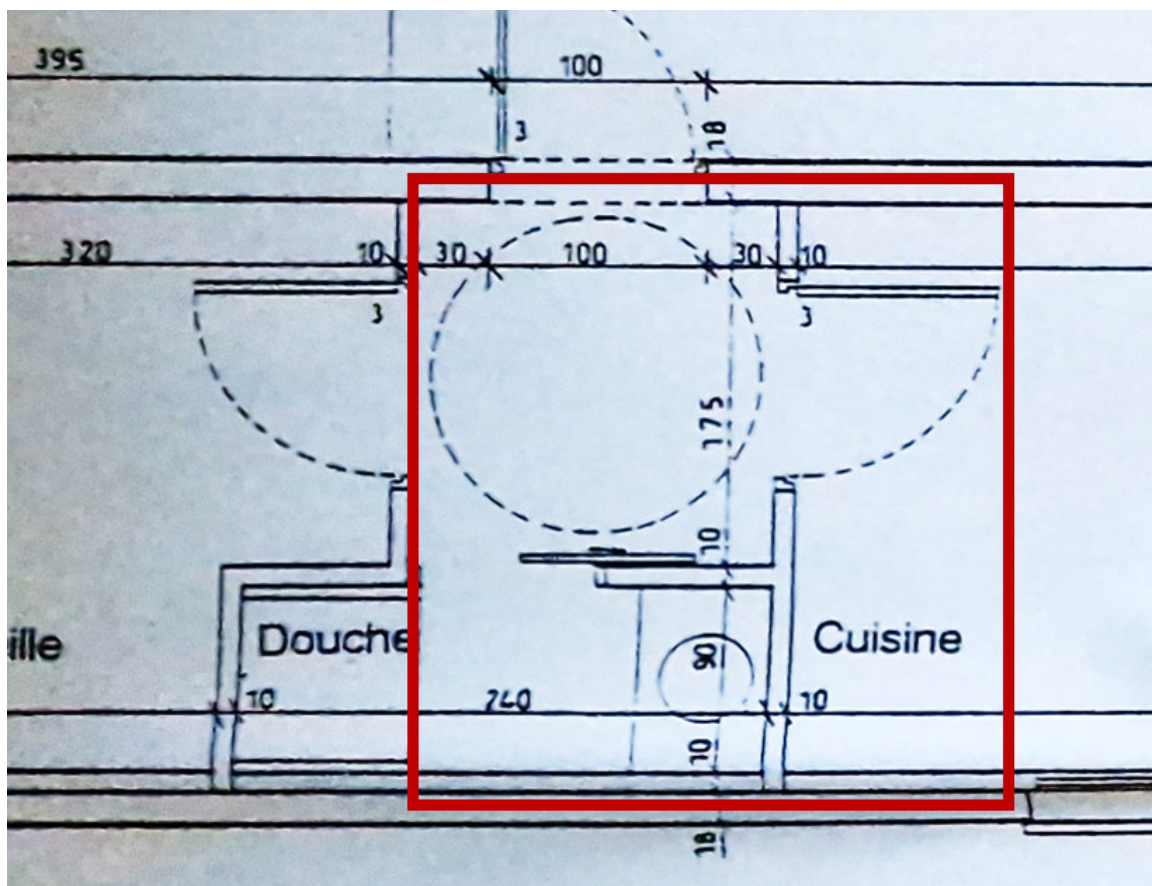
## 2.1 Dépose de doublages

*L'entrepreneur devra la déposer :*

- *Du doublage placoplâtre + polystyrène collé.*
- *Du doublage OSB (atelier).*

## 2.2 Dépose de cloison

*En vue de l'agrandissement de l'espace cuisine, l'entreprise titulaire du présent lot doit la dépose soignée et l'évacuation de la cloison entre la cuisine, le sas et l'espace douche existant, compris portes (dont celle d'accès à la chambre de veille).*



## 2.3 Dépose de porte vitrée

*L'entreprise devra la dépose soignée de portes vitrées intérieures (salle prévisionniste et un bureau).*

## 2.4 Création d'une ouverture 1 UP

*L'entreprise titulaire du présent lot doit la création d'une ouverture pour future mise en œuvre d'une porte de 90cm de passage (1 UP).*

### 2.4.1 Dans mur béton

*Entre le couloir central et la chambre de veille. Ouverture à créer, compris linteau, dans un mur béton de 18 cm d'épaisseur.*

### 2.4.2 Dans cloison placo

*Entre le WC et l'espace lavabo. Ouverture à créer dans une cloison légère (placo).*

## 2.5 Dépose de caillebotis métalliques

*L'entreprise titulaire du présent lot doit la dépose des caillebotis métalliques utilisés en plafond de la circulation centrale.*

## 2.6 Cuisine

*L'entreprise titulaire du présent lot doit la dépose complète de la cuisine.*

**Les réseaux seront préalablement consignés par les entreprises titulaires des lots fluides. Aucune intervention ne devra avoir lieu avant la validation de ces lots.**

### 3 TRAVAUX D'AMENAGEMENT

#### 3.1 Doublage intérieur

Le titulaire du présent lot doit la fourniture et mise en œuvre d'un doublage type PLACOSTIL sur ossature métallique contre support en cloison existante.

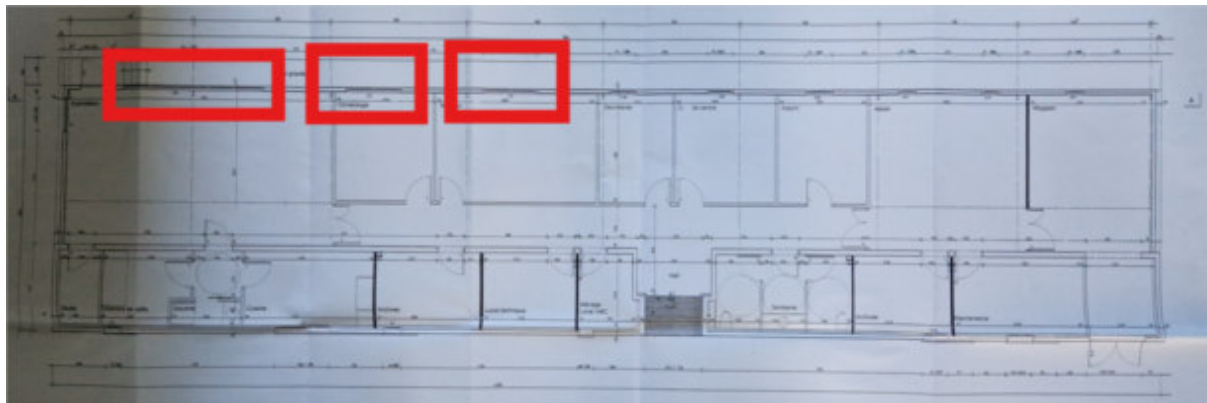
La prestation prévoit :

- L'ossature métallique galvanisée et les accessoires de mise en œuvre.
- Entraxe, montants simples ou doubles suivant la résistance mécanique à obtenir.
- Pose suivant prescription du fabricant compris toutes sujétions de mise en œuvre.
- Parement simple en plaques STANDARD BA 13 (côté salle de réunion).
- ☐ **Isolation biosourcée en laine de 120mm d'épaisseur, type KNAUF THERMASOFT NATURA.**
- L'ensemble sera mis en œuvre selon les prescriptions du fabricant et D.T.U 25.41 en incluant tous les ouvrages particuliers nécessaires à la parfaite finition des ouvrages.
- Les joints et liaisons diverses seront entièrement traités par le présent lot par bande et enduit de finition.
- Prévoir toutes les découpes pour passages de canalisations, gaines électriques et divers ainsi que les renforts particuliers pour charges lourdes.
- Toutes les sujétions de parfait achèvement.

La plaque de placoplâtre **et son ossature** devront passer devant l'ensemble des poteaux et autres éléments métalliques, de sorte à ce que de l'isolation soit glissée devant la structure du bâtiment.

##### 3.1.1 Condamnation de vitrages

Les trois ensembles vitrés de plus de 150 cm de largeur auront leurs vitrages haut condamnés.



#### 3.2 Cloisons de distribution standard

Le titulaire du présent lot doit la fourniture et la mise en œuvre d'une cloison de distribution en 72/48.

La prestation comprend :

- ☐ Ossature métallique constituée de rails et de montants en acier galvanisé de 48 mm de largeur.
- ☐ Entraxe, montants simples ou doubles suivant la résistance mécanique à obtenir.

- □ Isolation biosourcée en laine de 45mm d'épaisseur, type KNAUF THERMASOFT NATURA.
- □ Parements par 1 plaque BA 13 sur chaque face.
- □ Protection en pied par film polyane de 100 microns dans les pièces humides ou en cas de pose avant chape.
- □ Mise en œuvre conforme au DTU 25.41, à l'avis technique et aux recommandations du fabricant. Traitement des joints et angles suivant les prescriptions du fabricant.
- □ Toutes les sujétions de parfait achèvement.

### 3.2.1 Prolongement du mur maçonné central

Prolongation du mur maçonné central, depuis son dessus, jusqu'à la sous-face de la nouvelle couverture. Le mur faisant 18 cm d'épaisseurs, la cloison 72/48 à créer sera alignée du côté de la circulation centrale.

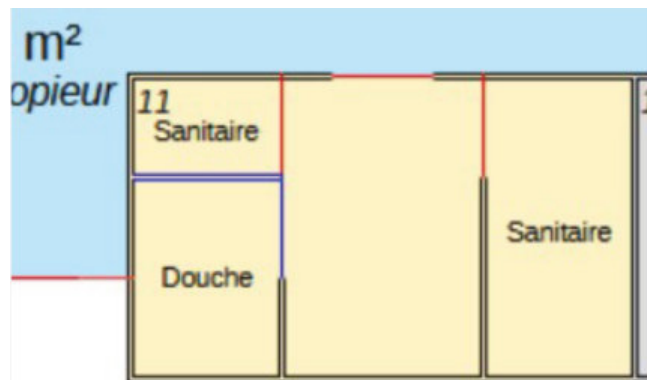
Hauteur approximative de la rehausse : 60 cm.

### 3.2.2 Chambre de veille

Condamnation de l'ancien accès à la chambre de veille.

### 3.2.3 Séparation WC / Espace douche

Création d'un WC selon le principe suivant :



## 3.3 Portes de distribution

### 3.3.1 Bloc-porte simple vantail âme pleine 93x204

Le titulaire du présent lot doit la fourniture et la pose de blocs-portes à âme pleine et revêtement stratifié, comprenant :

- Huisserie bois.
- Porte à âme pleine, à un vantail, de dimensions 93 de largeur x 204 de hauteur.
- Finition prêt à peindre.
- Joints acoustiques.
- Paumelles en acier roulé.
- Plaque et béquille en aluminium anodisé intérieur et extérieur.
- 1 butoir de porte.
- Toutes les sujétions participant au parfait achèvement de l'ouvrage.

#### Localisation :

- Chambre de veille.
- Un bureau (suite dépose).



### 3.3.1.1 Bloc-porte bec de cane seul

Bloc porte à bec de cane seul, y compris ferrage, quincaillerie, garniture et finitions.

Localisation :

- Chambre de veille.

### 3.3.1.2 Bloc-porte bec à condamnation

Bloc avec serrure à larder bec de cane à condamnation et décondamnation par l'extérieur avec voyant d'occupation rouge/vert extérieur, ferme-porte en applique à bras coulisse adapté aux norme PMR (résistance à l'ouverture inférieure à 5 kg), y compris ferrage, quincaillerie, garniture et finitions.

Localisation :

- Douche.

### 3.3.2 Bloc-porte simple vantail âme pleine 146x204

Le titulaire du présent lot doit la fourniture et la pose de blocs-portes à âme pleine et revêtement stratifié, comprenant :

- Huisserie bois.
- Porte à âme pleine, à un vantail, de dimensions 146 de largeur x 204 de hauteur.
- Finition prêt à peindre.
- Joints acoustiques.
- Paumelles en acier roulé.
- Plaque et bécuille en aluminium anodisé intérieur et extérieur.
- 1 butoir de porte.
- Toutes les sujétions participant au parfait achèvement de l'ouvrage.

Localisation :

- Salle prévisionnistes.

### 3.3.2.1 Bloc-porte bec de cane seul

Bloc porte à bec de cane seul, y compris ferrage, quincaillerie, garniture et finitions.

## 3.4 Détalonnage des portes

Le titulaire du présent lot doit le détalonnage des portes existantes conservées en raison de la pose d'un nouveau revêtement de sols, y compris toutes sujétions nécessaires au parfait achèvement de l'ouvrage.

## 3.5 Four à pyrolyse

L'entreprise devra la fourniture et pose d'un four à pyrolyse, encastrable, pour meuble bas de cuisine de 60cm.

## 3.6 Plaques de cuisson

L'entreprise devra la fourniture et pose d'une plaque de cuisson à conduction, quatre foyers, pour meuble de cuisine de 60cm.

## 3.7 Hotte de cuisine

L'entreprise devra la fourniture et pose d'une hotte de cuisine, fixation murale, compris filtres à charbon, fonctionnant en recyclage.

### 3.8 Mobilier de cuisine

*Le titulaire du présent lot doit la fourniture et la pose d'un ensemble de mobilier de cuisine :*

- *Plan de travail hydrofuge (en « L »), dimension 300 x 200 cm sur 60 cm de profondeur. Plateau en stratifié chêne.*
- *Meubles en mélaminés blanc :*
  - *Meubles bas, compris étagères à mi-hauteur (8 caissons).*
  - *Meubles hauts (5 caissons).*
- *Crédence en stratifié chêne (dito plateau) sur 50 cm de hauteur.*
- *Crédence inox au droit de la plaque de cuisson, sur 10 cm de débord de chaque côté, en hauteur jusqu'à la hotte.*
- *Compris réservations dans le plan de travail pour équipements techniques (évier, plaques, etc.).*

## 4 TRAVAUX DE PLAFOND

### 4.1 Faux-plafonds en dalles

Le titulaire du présent lot doit la fourniture et pose de faux-plafonds démontables pour traitement acoustique. La prestation prévoit :

- L'ossature primaire.
- L'ossature apparente en profilés acier galvanisé de 24mm à face visible laquée compris dispositif anti-soulèvement.
- Les rives fermées au long des parois par profilés cornières en acier laqué.
- Tous les éléments de fixations et de suspensions traités contre la corrosion.
- Les dalles de type « ADAGIO ALPHA+ » de KNAUF ou équivalent, constituées de dalles minérales avec une surface lisse.
- Coloris blanc.
- Format 600 X 600.
- Épaisseur 20 mm.
- Classement au feu A2-s1, d0 minimum.
- Coefficient d'absorption acoustique  $\alpha_{w}$  : 1,00 (Classe A).
- Mise en œuvre sous plancher béton, conformément au DTU 58.1 et préconisations du fabricant.
- Étude de calepinage en coordination avec les lots concernés pour intégration des luminaires, grilles de ventilation et ouvrages divers incorporés aux plafonds compris toutes sujétions et découpes.
- Y compris coupes, ajustements, échafaudages et toutes les sujétions de parfait achèvement de l'ouvrage.

Le profil de pose, à l'horizontal ou suivant la pente de la toiture, ainsi que les altimétries, seront vu sur site préalablement à l'exécution.

### 4.2 Faux-plafonds en dalles (pièces humides)

Le titulaire du présent lot doit la fourniture et pose de faux-plafonds démontables pour pièce humides. La prestation prévoit :

- L'ossature primaire.
- L'ossature apparente en profilés acier galvanisé de 24mm à face visible laquée compris dispositif anti-soulèvement.
- Les rives fermées au long des parois par profilés cornières en acier laqué.
- Tous les éléments de fixations et de suspensions traités contre la corrosion.
- Les dalles de type « ADAGIO ALPHA+ » de KNAUF ou équivalent, constituées de dalles minérales avec une surface lisse.
- Coloris blanc.
- Format 600 X 600
- Épaisseur 20 mm
- Classement au feu A2-s1, d0 minimum
- Résistance à l'humidité.
- Mise en œuvre sous plancher béton, conformément au DTU 58.1 et préconisations du fabricant.
- Étude de calepinage en coordination avec les lots concernés pour intégration des luminaires, grilles de ventilation et ouvrages divers incorporés aux plafonds compris toutes sujétions et découpes.
- Y compris coupes, ajustements, échafaudages et toutes les sujétions de parfait achèvement de l'ouvrage.

Localisation :

- Cuisine.
- Sanitaires.

### 4.3 Isolation

L'entreprise devra la fourniture et la pose de rouleaux de laine :

- □ Isolation biosourcée en laine de 240 mm d'épaisseur, type KNAUF THERMASOFT NATURA.

## 5 TRAVAUX DIVERS

### 5.1 Film solaire

Le titulaire du présent lot doit la fourniture et pose de films solaires :

- *Film de polyester résistant à la déchirure.*
- *Enduction d'adhésif en polymère acrylique pour fixation sur des vitrages.*
- *Mis en œuvre en extérieur sur les menuiseries.*
- *Rejet de chaleur.*
- *Traitement anti UV.*
- *Compris toute sujétion de pose.*
- **Opacification à 100% (noir complet).**

**Les films à effet miroir vu de l'extérieur sont interdits !**

## 6 AUTRES PRESTATIONS

### 6.1 Nettoyage en cours de chantier

*L'entreprise titulaire du présent lot doit l'entretien et le nettoyage quotidien tout au long des de travaux.*

*La prestation comprend :*

- *Rangement des matériels nécessaires à l'exécution des travaux dans les zones identifiées à cet effet, à la fin de chaque journée.*
- *Le dépoussiérage de toutes les zones exposées à la poussière, par tout moyen adapté.*
- *Le nettoyage de tous les ouvrages impactés par une intervention et d'éventuelles salissures.*
- *Toutes les sujétions participant au parfait contexte sanitaire du chantier.*

*L'entreprise est libre de ses moyens, avec une obligation de résultat.*

### 6.2 Nettoyage de réception

*L'entreprise titulaire du présent lot doit l'entretien et le nettoyage complet des ouvrages pour la réception.*

- *La prestation comprend :*
- *La dépose et évacuation de toutes les protections temporaires mises en œuvre.*
- *Le dépoussiérage de toutes les zones exposées à la poussière, par tout moyen adapté.*
- *La décontamination des organes de contrôle des menuiseries.*
- *Le nettoyage de tous les ouvrages impactés par une intervention et d'éventuelles salissures.*
- *Toutes les sujétions participant au parfait contexte sanitaire du chantier.*

*L'entreprise est libre de ses moyens, avec une obligation de résultat.*

### 6.3 DOE et DIUO

*L'entreprise devra fournir sous bordereaux toutes les données et documents de nature à faciliter la prévention des risques professionnels lors d'interventions ultérieures sur l'ouvrage (références de produits, fiches techniques, notices d'entretien, etc.). Il se référera à la demande du coordonnateur Sécurité et Protection de la Santé (SPS).*

*L'entreprise devra la fourniture d'un dossier complet des œuvres exécutées et des interventions ultérieures, en 3 supports papiers et 1 support dématérialisé comprenant :*

- *L'ensemble des plans d'exécution.*
- *Les plans de détails spécifiques d'implantation.*
- *Les notes de calculs approuvées par la Maîtrise d'Œuvre avant travaux.*
- *L'ensemble des notices techniques pour chaque matériel mis en place, avec adresses des fournisseurs.*
- *Les notices explicatives de fonctionnement et d'entretien du matériel.*
- *Les notices descriptives des modalités d'intervention pour l'entretien des équipements.*
- *Une description des consignes de sécurité.*

*Les DOE et DIUO devront être remis avant la réception des ouvrages.*



## 7 SPECIFICITES GENERALES

### 7.1 Texte et normes

*Les travaux du présent lot devront comprendre toutes les fournitures approvisionnées à pied d'œuvre, la pose de toutes les façons nécessaires à l'exécution des ouvrages décrits au présent CCTP.*

*Ils s'entendent exécutés soigneusement et conformément aux "Règles de l'art et de la bonne exécution". D'une manière générale, les travaux à exécuter devront être conformes à toutes les prescriptions techniques en vigueur, en particulier à celles stipulées dans :*

- *Les DTU (y compris leurs additifs),*
- *Les Normes,*
- *Les règles professionnelles,*
- *Les fiches d'agrément ou avis technique du CSTB. A défaut de règles, les règles professionnelles ou guides techniques de l'Union Nationale de la Maçonnerie (Fédération Nationale du Bâtiment),*
- *Les lois, décrets, arrêtés, codes, règlements, etc. relatifs à la Sécurité / Santé et à l'Hygiène sur les lieux de travail,*
- *Les Normes fondamentales et générales relatives aux dimensions, représentations, résistances et protections, ainsi que celles ayant pu paraître jusqu'à la date de remise des offres, et ce indépendamment de la date de référence.*

*Cette liste n'est pas limitative et n'exclut pas l'application des D.T.U, règles de calcul et normes non citées. Les matériaux non traditionnels susceptibles d'être employés dans le présent lot devront avoir fait l'objet d'un agrément CSTB et de garanties d'Assurances spécifiques au chantier.*

*Il respectera également la norme NF P03-001 définissant le « Cahier des Clauses Administratives Générales applicables aux travaux de bâtiment faisant l'objet d'un marché privé »*

### 7.2 Indications au CCTP

*L'entrepreneur du présent lot devra la fourniture de tous les matériaux et le matériel nécessaire à leur mise en œuvre ainsi que tous les transports et manutentions diverses.*

*Il sera également dû, tous les travaux annexes nécessaires à la parfaite tenue et finition des ouvrages. L'entrepreneur devra en outre se rendre compte sur place de l'état des lieux et des difficultés éventuelles d'exécution des travaux.*

*L'entrepreneur du présent lot reconnaît avoir eu toute liberté pour faire à ses frais, les sondages, recherches et enquêtes qu'il juge nécessaires.*

*L'entrepreneur prendra à sa charge toutes les formalités administratives concernant les voiries, branchements, protections de chantier, etc.*

Il devra vérifier que les évacuations prévues pourront se raccorder normalement dans les réseaux existants. Le matériel, les produits et matériaux énumérés dans le présent CCTP ont été choisis en référence, soit de leurs caractéristiques techniques, leur comportement au feu, leur aspect ou leurs qualités. L'entrepreneur qui envisagerait de poser des produits équivalents devra clairement le préciser dans son devis estimatif et devra fournir en même temps, les avis techniques, procès-verbaux d'essais au feu et des échantillons pour justifier de leur équivalence. Tout produit ne faisant pas l'objet d'un avis technique ou n'étant pas couvert par une assurance ne pourra être retenu.

### 7.3 Hygiène, sécurité et conditions de travail

La présente opération est soumise d'une part à la réglementation du Code du Travail, décret n° 65.48 du 8 Janvier 1965, modifié et complété, d'autre part à la loi 93.1418 du 31 Décembre 1993 et au décret 94.1159 du 26 Décembre 1994 relatif à l'intégration de la sécurité et à l'organisation de la Coordination.

#### 7.3.1 Coordination sécurité

Principales obligations de l'entrepreneur, du travailleur indépendant ou du sous-traitant :

- Respecter et appliquer les principes généraux de prévention, articles L. 230-2, L. 235-1, L. 235-18,
- Rédiger et tenir à jour les P.P.S.P.S., les transmettre aux organismes officiels (I.T., C.R.A.M., et O.P.P.B.T.P.) au coordonnateur ou au maître d'ouvrage et les conserver pendant cinq ans à compter de la réception de l'ouvrage, articles L. 235-7, R. 238-26 à R. 238-36,
- Participer et laisser participer les salariés au C.I.S.S.C.T., articles L. 235-11 à L. 235-14, R. 238-46 à R. 238-56,
- Respecter les obligations résultant du plan général de coordination en matière de sécurité et de protection de la santé (P.G.C.S.P.S.), articles L. 235-1, L. 235-18, livre II et décrets non codifiés,
- Respecter les obligations issues du livre II du code du travail, notamment les grands décrets techniques (8 janvier 1965, etc.),
- Viser le R.J.C. et répondre aux observations ou notifications du coordonnateur, article R. 238-19.

### 7.4 Mise en œuvre

#### Généralités :

La mise en œuvre sera conforme aux Normes Françaises, DTU et prescriptions techniques des fabricants.

L'entreprise s'assurera auprès du B.E.T. Structures de la résistance des supports au droit des zones de stockage des matériaux, particulièrement sur les dalles de faible épaisseur et sur les charpentes.

La mise en place des éléments de couverture sur les charpentes pourra éventuellement faire l'objet d'une séquence de chargement à respecter scrupuleusement par l'entreprise. Cette séquence de chargement sera établie par le BET structures et devra recevoir l'agrément du Contrôleur Technique.

Toutes les précautions seront prises lors des livraisons des matériaux, accès aux terrasses, exécution des ouvrages, afin de ne pas endommager ou souiller les ouvrages en place.

#### Mise à exécution des travaux :

*L'entrepreneur du présent lot doit s'assurer, avant de commencer ses travaux sur chantier, que le gros oeuvre, les supports et les formes satisfont aux prescriptions des DTU, qu'ils sont débarrassés de tous engins et dépôts de chantier, qu'ils présentent une surface propre.*

*S'il n'en est pas ainsi, il en avise le Maître d'OEuvre, au plus tard à la date fixée comme début d'exécution sur chantier des travaux d'étanchéité.*

**Nota :**

*Les défauts de pente du support, le non-respect des tolérances de planimétrie de celui-ci, des reliefs de maçonnerie insuffisamment élevés ne permettant pas une exécution correcte des relevés d'étanchéité, ou sans dispositif abritant ces relevés, etc. nécessitent des reprises d'ouvrages qui ne sont pas à la charge de l'entrepreneur d'étanchéité.*

*Dans le cas où le support contient des produits susceptibles de compromettre la conservation et l'adhérence du revêtement d'étanchéité (huiles de décoffrage, certains produits de cure, etc.) des dispositions particulières sont à prévoir.*

**Intervention des autres entreprises :**

*Le stockage sur la toiture de matériaux et matériels appartenant à des entreprises autres que celle d'étanchéités est interdit.*

*S'il a été prévu que d'autres entreprises soient amenées à intervenir sur la toiture pendant ou après la réalisation des ouvrages d'étanchéité, l'entrepreneur d'étanchéité doit être informé des dates de ces interventions, et des dispositions spéciales sont à prévoir suivant accord entre les parties.*

## 7.5 Obligation de l'entreprise

Avant sa remise de prix :

*L'entreprise devra obligatoirement :*

- *reconnaître parfaitement les lieux*
- *avoir une parfaite et complète vision des travaux à exécuter, de leurs étendues, de leurs limites et des conditions dans lesquelles ils seront réalisés*
- *prendre connaissance des descriptifs des autres corps d'état.*

Pendant la période de préparation :

*L'entreprise devra fournir toutes indications utiles pour permettre la mise au point définitive des détails de maçonnerie et de couverture ; ces renseignements seront matérialisés par des dessins à l'échelle ou des croquis si la demande en est formulée.*

Avant début d'exécution :

*L'entreprise devra s'assurer :*

- *du respect des points de détails établis en accord avec les autres entreprises*
- *de la conformité d'implantation des murs suivant plans du Maître d'OEuvre.*

Pendant l'exécution :

*L'entreprise devra à ses frais, risques et périls :*

- le chargement, déchargement, amené à pied oeuvre de tous ses matériaux et matériels
- tous dispositifs de protection et de sécurité pour l'exécution de ses travaux
- la mise en place, les réglages et scellements, et ce, suivant tous moyens à sa charge.

Elle devra toutes les prestations indispensables au complet et parfait achèvement de ses ouvrages sans qu'elle ne puisse prétendre à aucune majoration du prix forfaitaire.

## 7.6 Qualités des matériaux employés - Constitution

Tous les matériaux utilisés sur le chantier seront de première qualité et seront conformes aux spécifications des normes NF ; les matériaux dont la provenance n'est pas spécifiée au présent document seront soumis à l'agrément du Maître d'Œuvre et du Bureau de Contrôle.

L'entrepreneur restera toujours et seul et unique responsable des matériaux qu'il met en œuvre.

Il lui incombera de choisir les produits et matériaux les mieux adaptés aux différents critères imposés par les impératifs du chantier, dont notamment :

- Poses en intérieur, en extérieur ou en immersion.
- Qualités mécaniques à la rupture comme à la déformation.
- Pérennité des ouvrages pour l'utilisation qu'il en est faite.
- Qualité environnementale (fiche FDES, réemploi, etc.).
- Résistance chimique.
- Compatibilité des matériaux entre eux.
- Esthétisme.

Pour les matériaux et produits proposés par le Maître d'Œuvre, l'entrepreneur sera contractuellement tenu de s'assurer qu'ils répondent aux différents critères cités ci-avant.

Dans le cas contraire, il fera par écrit ses observations au Maître d'Œuvre, avec éventuellement une contre-proposition. Le Maître d'Œuvre prendra alors les décisions à ce sujet.

## 7.7 Stockage

Les matériaux pourront être stockés sur le chantier dans un endroit à définir avec la Maîtrise d'Œuvre.

Cet endroit sera à l'abri des intempéries et devra être parfaitement sec et bien ventilé.

Le stockage sera réalisé de façon à éviter toutes déformations des ouvrages (voilage ou cintrage des panneaux, etc.) ou autres dégradations (chocs, rayures, arêtes épaufrées, etc.).

L'entreprise tiendra compte du lieu de stockage en fonction de la surcharge occasionnée par celui-ci.

Il sera préférable de ne pas approvisionner les éléments à l'étage avant exécution complète du plancher haut de ce dernier. Si cela n'est pas possible, des précautions particulières de protection seront prises en raison des risques accrus encourus.

L'entreprise devra se renseigner sur la portance possible du lieu de stockage (surcharge des plancher), dans tous les cas :

- les matériaux seront répartis au droit des appuis de plancher, le stockage au centre des planchers est formellement interdit.
- si le plancher ne peut accepter mathématiquement la surcharge (sous contrôle du BET structure) le stockage sera interdit.

## 7.8 Sécurité de chantier

La sécurité anti-chutes réglementaire sera prévue par l'entreprise, conformément à la réglementation en vigueur concernant la protection des travailleurs, ainsi que le respect des consignes de sécurité en vigueur pour l'utilisation des moyens de manutention et travail en hauteur (filets, harnais, etc.).

## 7.9 Matériaux

L'ensemble des exigences sur les matériaux décrites ci-après devra être justifié, au maître d'œuvre, avant commande et mise en œuvre durant le chantier. Les spécificités environnementales devront être rappelées dans le Dossier des Ouvrages Exécutés (DOE).

### 7.9.1 Protection de l'acier

Les aciers seront protégés :

- Prélaquage par peinture polyester avec garantie de bonne tenue de 10 ans
- Pièces non laquées : en acier inoxydable ou galvanisation à chaud.

### 7.9.2 Provenance des bois

L'ensemble des bois mis en œuvre (massif et recomposé) devra être issu de forêts gérées durablement.

Seuls les certificats PEFC et FSC seront acceptés.

### 7.9.3 Produit de traitement des bois

Si des bois traités sont mis en œuvre les produits de traitement devront être certifiés CTB-P+.

### 7.9.4 Teneur en composés organiques volatils des bois

Tous les bois non massif (lamellé collé, contreplaqué, OSB, médium,) devront à minima être classé E1 selon la norme EN120 (teneur en COV < 8mg/100g) et/ou Acerbois glulam.

### 7.9.5 Teneur en composés organiques volatils des peintures

Peintures intérieures sur plafond et mur finition et primaire : teneur en COV < 1g/l avec Ecolabel Européen.

Peinture en phase aqueuse et primaire antirouille : teneur en COV <100g/l

Peinture sur support bois en phase aqueuse avec Ecolabel Européen et teneur en COV < 5g/l.

### 7.9.6 Teneur en composés organiques volatils des colles

L'ensemble des colles de revêtements intérieurs mis en œuvre devra être à très faible émission de COV et devra être certifié EC1 selon EMICODE.

### 7.9.7 Nature des plafonds

- Classement minimum M1 ou M0, au feu ; l'Entrepreneur devra fournir tous les justificatifs concernant le classement de chaque type de plafonds
- Autoportants et devront garder leur planéité dans le temps
- Imputrescibles et stables dans le temps et peu sensibles aux variations de l'hygrométrie intérieure
- Barrières anti-vapeur parfaitement étanche à l'eau et à l'air
- Ossature de fixation galvanisée et laquée au four

Les plaques seront suffisamment calées pour ne pas se soulever sous l'effet des surpressions dues aux courant d'air ou à la ventilation mécanique.

## 7.10 Organisation de chantier

L'Entrepreneur devra strictement se conformer aux dispositions réglementaires de sécurité imposées par la législation en vigueur, aux directives des Organismes de Contrôles et aux consignes du Coordonnateur Sécurité Santé.

L'Entrepreneur devra prévoir dans la remise de son offre tous les dispositifs de sécurité et de protection de la santé, pendant l'exécution de ses travaux, et pour les interventions ultérieures à la réception de l'ouvrage, conformément aux règlements en vigueur, et suivant les exigences du Bureau de contrôle et du P.G.C. (Plan Générale de Coordination).

## 7.11 Prescriptions techniques particulières

### 7.11.1 Verticalité et planéité

La planéité générale : une règle de 2 m appliquée à la surface des ouvrages et promenée en tous sens ne doit pas faire apparaître entre le point le plus saillant et le point le plus en retrait, un écart supérieur à 5 mm.

La planéité locale : une règle de 0.20 m appliquée à la surface des ouvrages et promenée en tous sens ne doit pas faire apparaître entre le point le plus saillant et le point le plus en retrait ni écart supérieur à 1 mm, ni manque, ni changement brutal entre plaques.

La verticalité : un écart d'aplomb doit être inférieur à 5 mm sur une hauteur d'étage courant.

### 7.11.2 Implantation

Le tracé de distribution est déterminé par la pose des huisseries, l'Entrepreneur du présent corps d'état devra s'assurer que le tracé est correct, avant tout début d'exécution et signaler les anomalies au maître d'œuvre et provoquer toute rectification s'il y a lieu.



*Il sera tenu pour responsable des erreurs qu'il n'aurait pas signalées en temps utile, l'implantation des cloisonnements lui incombant au même titre qu'au menuisier.*

### 7.11.3 Huisseries, bâtis et trappes

→ se reporter à l'article « pose des huisseries et bâtis » du corps d'état MENUISERIE INTERIEURE.

### 7.11.4 Incorporations

*L'incorporation des câbles et boîtes dans les cloisons, suivant avancement des travaux, reste à charge de l'électricien, en coordination avec l'Entreprise du présent corps d'état. L'incorporation des ouvrages de plomberie reste à la charge du lot plomberie en coordination avec l'Entreprise du présent lot.*

### 7.11.5 Protection des métaux

*Tous les métaux incorporés aux ouvrages en plâtre pour contribuer aux scellements ou autre, doivent recevoir, préalablement à la réalisation des travaux du présent corps d'état, une protection anticorrosion à la charge de l'Entreprise ayant ces métaux.*

*L'Entrepreneur du présent corps d'état devra en demander la réalisation, au cas où cette protection n'aurait pas été faite.*

### 7.11.6 Coordination avec les autres corps d'état

*Tous les percements pour passage de canalisations, câbles et encastres divers (grilles, luminaires et autres objets), sont à la charge du présent corps d'état qui devra se faire préciser par les Entreprises concernées les positions exactes de ces percements et encastres.*

### 7.11.7 Mise en œuvre des plafonds et fixations

*L'espacement des supports sera établi en fonction du matériau de remplissage pour qu'il n'y ait pas de flèche visible.*

*L'Entrepreneur fournira en temps utile une étude de calepinage pour positionner les appareils d'éclairage à mettre en place ainsi que pour réduire les coupes au minimum.*

*Ces plafonds seront parfaitement démontables suivant précisions du C.C.T.P ci-après, le remplacement d'une plaque n'occasionnant pas de désordre pour les autres plaques.*

*L'Entrepreneur prendra tous renseignements utiles auprès des autres corps d'état concernés quant à la nature des supports et à leur mise en œuvre afin de prévoir tout système d'accrochage adapté et éviter toutes détériorations aux ouvrages exécutés.*

*Il ne pourra prétexter du manque d'information pour se prévaloir de plus-value.*

*Ils seront indépendants des parois verticales. Seront prévus tous travaux nécessaires pour les arrêts et retours éventuels, qui seront exécutés en tôle d'aluminium laquée au four. Tous les éléments métalliques mis en œuvre seront soit en inox ou en aluminium.*

*Lors de la mise en œuvre des plafonds, l'Entrepreneur veillera que les baies extérieures soient fermées, que les enduits-plâtres et ciment soient terminés, afin d'avoir une hygrométrie adaptée au type de plafonds envisagés*

*L'Entrepreneur devra porter une attention particulière pour éviter les courts circuits acoustiques entre 2 locaux voisins.*

*Avant tout commencement d'exécution, l'Entrepreneur devra se rendre compte exactement des ouvrages qui lui sont livrés et faire part à l'Architecte, le cas échéant, de ses observations, etc.*

*Tout démarrage des travaux sans réserve préalable, correspond à une acceptation des lieux et conditions sans restriction.*

#### 7.11.7.1 Fixation des ensembles

*Les dispositifs de fixation des ossatures de faux-plafonds sont à soumettre à l'agrément de l'Architecte et sont intégralement à la charge du présent corps d'état.*

*Les fixations par pisto-clouage sont interdites.*

*Tous les éléments de fixation doivent être soit en métal inoxydable, soit protégés par électro-zingage ou galvanisation.*

*Les dispositifs de fixation proposés par l'Entreprise doivent être portés sur les plans joints à l'offre. Ils seront adaptés aux supports rencontrés.*